

# Camilia®

SOLUTION BUVALE EN RÉCIPIENT UNIDOSE

**Veillez lire attentivement cette notice avant de prendre ce médicament. Elle contient des informations importantes pour votre traitement.**

*Si vous avez d'autres questions, si vous avez un doute, demandez plus d'informations à votre médecin ou à votre pharmacien.*

- Gardez cette notice, vous pourriez avoir besoin de la relire.
- Si vous avez besoin de plus d'informations et de conseils, adressez-vous à votre pharmacien.
- Si les symptômes s'aggravent ou persistent après 3 jours, consultez un médecin.
- Si vous remarquez des effets indésirables non mentionnés dans cette notice, veuillez en informer votre médecin ou votre pharmacien.

#### Dans cette notice :

1. Qu'est-ce que CAMILIA®, solution buvable en récipient unidose et dans quels cas est-il utilisé ?
2. Quelles sont les informations à connaître avant de prendre CAMILIA®, solution buvable en récipient unidose ?
3. Comment prendre CAMILIA®, solution buvable en récipient unidose ?
4. Quels sont les effets indésirables éventuels ?
5. Comment conserver CAMILIA®, solution buvable en récipient unidose ?
6. Informations supplémentaires.

#### 1. QU'EST-CE QUE CAMILIA®, solution buvable en récipient unidose ET DANS QUEL CAS EST-IL UTILISÉ ?

**CAMILIA®, solution buvable en récipient unidose** est un médicament homéopathique traditionnellement utilisé dans les troubles attribués à la dentition chez le nourrisson.

#### 2. QUELLES SONT LES INFORMATIONS A CONNAITRE AVANT DE PRENDRE CAMILIA®, solution buvable en récipient unidose ?

**N'utilisez jamais CAMILIA®, solution buvable en récipient unidose dans les cas suivants :**

Hypersensibilité à l'un des constituants du médicament.

**Faites attention avec CAMILIA®, solution buvable en récipient unidose :**

- NE PAS INSTILLER DANS L'ŒIL, NI DANS L'OREILLE.
- NE PAS INJECTER.

**Prise ou utilisation d'autres médicaments :**

Veillez indiquer à votre médecin ou à votre pharmacien si votre enfant prend ou a pris récemment un autre médicament, même s'il s'agit d'un médicament obtenu sans ordonnance.

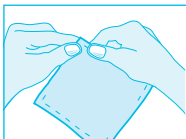
#### 3. COMMENT PRENDRE CAMILIA®, solution buvable en récipient unidose ?

3 à 6 unidoses par 24 heures durant 3 à 8 jours.

**Si les symptômes persistent au-delà de 3 jours, s'assurer auprès d'un professionnel de santé qu'ils relèvent d'une poussée dentaire.**

Voie orale.

- Se laver les mains avant d'utiliser les unidoses.
- Ne pas conserver un récipient unidose après ouverture. Le récipient unidose doit être jeté après chaque usage.

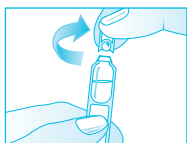


**1- Ouvrir le sachet aluminium.**



**2- Détacher un récipient unidose de la barrette.**





**3-** Ouvrir le récipient unidose en tournant l'embout.



**4-** Mettre l'enfant en position assise. Verser le contenu du récipient unidose en pressant légèrement dessus, dans la bouche de l'enfant.

**5-** Fermer soigneusement le sachet contenant les autres récipients unidoses en repliant le côté ouvert.

Afin d'administrer une solution toujours stérile, utiliser un nouveau récipient unidose lors de chaque utilisation.

**Si vous avez donné plus de CAMILIA<sup>®</sup>, solution buvable en récipient unidose que vous n'auriez dû :**

Consultez immédiatement votre médecin ou votre pharmacien.

**Si vous oubliez de donner CAMILIA<sup>®</sup>, solution buvable en récipient unidose :**

Ne donnez pas de dose double pour compenser la dose simple que vous avez oublié de donner.

#### **4. QUELS SONT LES EFFETS INDÉSIRABLES ÉVENTUELS ?**

Comme tous les médicaments, CAMILIA<sup>®</sup>, solution buvable en récipient unidose peut provoquer des effets indésirables mais ils ne surviennent pas systématiquement chez tout le monde.

#### **Déclaration des effets secondaires**

Si vous ressentez un quelconque effet indésirable, parlez-en à votre médecin ou votre pharmacien. Ceci s'applique aussi à tout effet indésirable qui ne serait pas mentionné dans cette notice. Vous pouvez également déclarer les effets indésirables directement via déclaration : Agence nationale de sécurité du médicament et des produits de santé (Ansm) et réseau des Centres Régionaux de Pharmacovigilance. Site internet: [www.ansm.sante.fr](http://www.ansm.sante.fr)  
En signalant les effets indésirables, vous contribuez à fournir davantage d'informations sur la sécurité du médicament.

#### **5. COMMENT CONSERVER CAMILIA<sup>®</sup>, solution buvable en récipient unidose ?**

Tenir hors de la portée et de la vue des enfants.

N'utilisez pas CAMILIA<sup>®</sup>, solution buvable en récipient unidose après la date de péremption figurant sur la boîte.

**Avant ouverture du sachet :** pas de précautions particulières de conservation.

**Après ouverture du sachet :** conserver les récipients unidoses non utilisés dans le sachet.

**Après ouverture du récipient unidose :**

- Le produit doit être utilisé immédiatement.
- Jeter le récipient unidose après utilisation.
- Ne pas le conserver pour une utilisation ultérieure.

Les médicaments ne doivent pas être jetés au tout à l'égout ou avec les ordures ménagères. Demandez à votre pharmacien ce qu'il faut faire des médicaments inutilisés. Ces mesures permettront de protéger l'environnement.

#### **6. INFORMATIONS SUPPLEMENTAIRES**

**Que contient CAMILIA<sup>®</sup>, solution buvable en récipient unidose ?**

**Les substances actives sont :**

Chamomilla vulgaris 9 CH ..... 333,3 mg

Phytolacca decandra 5 CH ..... 333,3 mg

Rheum 5 CH ..... 333,3 mg

Pour un récipient unidose de 1 ml.

L'autre composant est l'eau purifiée.

**Qu'est ce que CAMILIA<sup>®</sup>, solution buvable en récipient unidose et contenu de l'emballage extérieur ?**

Ce médicament se présente sous forme de solution buvable en récipients unidoses de 1 ml. Boîte de 10 récipients unidoses ou de 30 récipients unidoses.

**Titulaire et exploitant : BOIRON** - 2 avenue de l'Ouest Lyonnais - 69510 Messimy - France

**Fabricant : BOIRON** - ZAC des Frênes - 1 rue Edouard Buffard - 77144 Montévrain - France

*La dernière date à laquelle cette notice a été approuvée est Septembre 2013.*

Des informations détaillées sur ce médicament sont disponibles sur le site Internet de l'Ansm (France).



BOIRON cotise à Adelphi, pour les emballages de médicaments vendus en officine, BOIRON participe de plus à Cyclamed, association chargée de la collecte et de l'élimination respectueuse de l'environnement des médicaments non utilisés, périmés ou non. BOIRON vous demande donc de rapporter vos médicaments non utilisés à votre pharmacien.

2 avenue de l'Ouest Lyonnais

**BOIRON<sup>®</sup>**

69510 Messimy - France